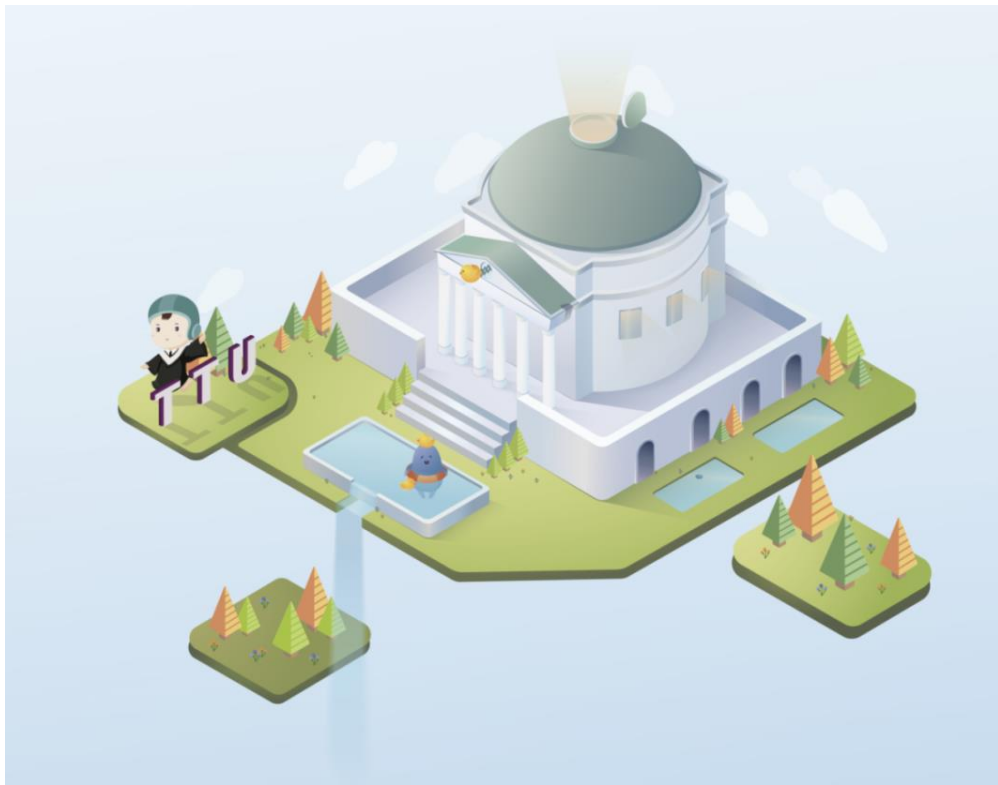




# 大同大學

110 學年度碩士班

招生簡章



109 年 12 月 16 日本校招生委員會會議通過

地址：【10452】台北市中山區中山北路三段 40 號

電話：(02)77364849 或(02)21822928 轉 7529

傳真：(02)25855215

網址：<http://www.ttu.edu.tw>

大同大學 110 學年度碩士班招生  
重要日程表

| 項 目  | 日 期 及 說 明  |
|--|--|
| 簡 章 公 告  | 109 年 12 月 17 日 (星期四) 起                                  |
| 網 路 報 名  | 110 年 1 月 18 日 (星期一) ~110 年 3 月 1 日 (星期一)                |
| 繳 交 報 名 費  | 110 年 1 月 18 日 (星期一) ~110 年 3 月 1 日 (星期一)                |
| 上 傳 審 查 資 料  | 110 年 1 月 18 日 (星期一) ~ 110 年 3 月 1 日 (星期一)               |
| 考 試  | 110 年 3 月 5 日 (星期五)<br>詳細時間地點將於 110 年 3 月 3 日公告於本校招生資訊網。 |
| 放 榜  | 預定 110 年 3 月 12 日 (星期五)                                  |
| 成 績 複 查  | 110 年 3 月 12 日 (星期五) ~110 年 3 月 19 日 (星期五)               |
| 報 到<br>(正取生報到並繳交畢業證書，如未<br>繳交者須填切結書於 110 年 7 月 31<br>日 前 繳 交 ) | 110 年 3 月 23 日 (星期二)，依通知單所列時間報到                          |
| 備 取 生 網 路 登 記  | 放榜日起至 110 年 3 月 23 日 (星期二) 晚上 11:00 止完成                  |
| 備 取 生 遞 補 期 限  | 遞補至本校開學日為止   |

報名資訊：

本校首頁→招生資訊網→點選研究所招生→碩士班→網路報名

報名網址：

<https://eapply.ttu.edu.tw/login.php?LevelCode=6>

考生服務：

教務處註冊組電話：(02)77364849；(02)21822928 轉 7529

## 目 錄

|                                   |      |
|-----------------------------------|------|
| 壹、報考資格.....                       | 3    |
| 貳、修業年限.....                       | 3    |
| 參、報名方式及日期.....                    | 3    |
| 肆、網路報名手續、繳交報名費及網路填表作業流程.....      | 3~5  |
| 伍、注意事項.....                       | 6~7  |
| 陸、招生系所、招生名額、報考條件、指定繳交資料及考試方式..... | 8~14 |

|                                     |                                       |
|-------------------------------------|---------------------------------------|
| <a href="#"><u>機械與材料工程學系碩士班</u></a> | <a href="#"><u>化學工程與生物科技學系碩士班</u></a> |
| <a href="#"><u>電機工程學系碩士班</u></a>    | <a href="#"><u>資訊工程學系碩士班</u></a>      |
| <a href="#"><u>經營學院碩士班聯合招生</u></a>  | <a href="#"><u>工業設計學系碩士班</u></a>      |
| <a href="#"><u>媒體設計學系碩士班</u></a>    |                                       |

|                      |       |
|----------------------|-------|
| 柒、考試日期、地點.....       | 15    |
| 捌、成績計算及錄取標準.....     | 15    |
| 玖、招生名額流用注意事項.....    | 15~16 |
| 拾、放榜.....            | 16    |
| 拾壹、成績複查.....         | 16    |
| 拾貳、報到.....           | 16~17 |
| 拾參、考生申訴.....         | 17    |
| 拾肆、註冊入學及學雜費收費標準..... | 17    |
| 附件一 成績複查申請表.....     | 18    |
| 附件二 放棄錄取資格聲明書.....   | 19    |
| 附件三 外國學歷切結書.....     | 20    |

# 大同大學 110 學年度碩士班招生簡章

## 壹、報考資格：(請自行確實審查資格，若資格不符請勿報名。)

- 具備以下報考資格，並符合擬報考系所組訂定之其他有關條件者，得辦理報名，
- 一、國內經教育部立案之大學，取得學士學位(含應屆畢業生)，或符合教育部採認規定之國外大學畢業，取得學士學位者。
  - 二、具有教育部「入學大學同等學力認定標準」有關碩士班報考資格者。
  - 三、符合教育部「大陸地區學歷採認辦法」之規定，獲有學士學位者。

## 貳、修業年限：

本校碩士班修業年限為一至四年。

## 參、報名方式及日期：

- 一、網路報名日期：自 110 年 1 月 18 日上午 9 時至 110 年 3 月 1 日下午 11 時。
- 二、報名方式：一律採網路報名。完成網路報名後須於 110 年 3 月 1 日下午 11 時前上傳照片及系所指定資料。

## 肆、網路報名手續、繳交報名費及網路填表作業流程：

- 一、報名網址：本校首頁 <http://www.ttu.edu.tw> 點選 → 「招生資訊網」 → 「網路報名系統」 → 「碩士班」 → 請點選「申請報名帳號」 → 「報名級別」 → 「填入電子郵件帳號」 → 本系統會自動發函告知報名帳號，再進入系統鍵入報名資料。

### 二、網路報名資料上傳：

(一) 個人資訊：請確實填寫報名資料。

(二) 照片上傳：照片規格比照國民身分證照片規格，上傳的圖檔類型為 jpg，圖案的寬度及高度 360x460 點，上傳的圖檔大小以 1M 為上限。請勿上傳生活照。

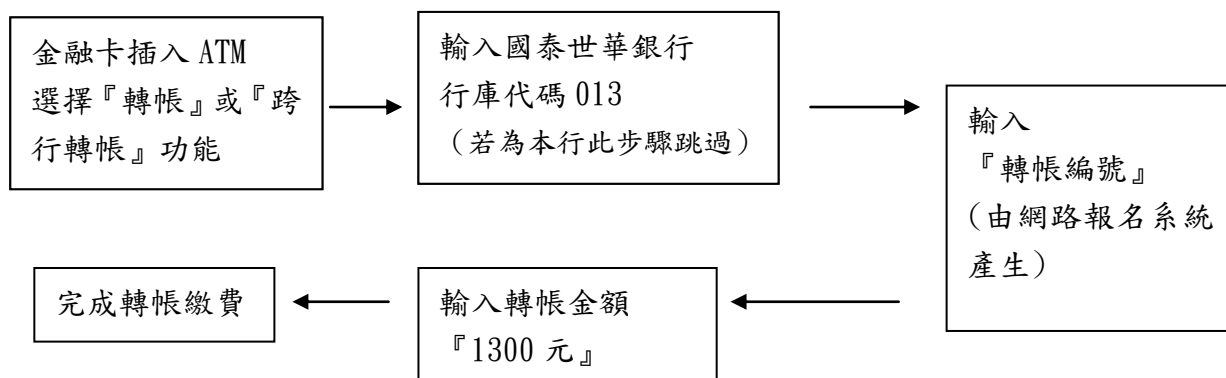
(三) 指定資料上傳：

1. 指定繳交資料：請將指定繳交資料(推薦函除外)合併為一個 PDF 檔案(紙本證明文件請掃描或拍照後併入)，上傳之資料或圖片須可清晰辨識，其大小以 20M 為限。如紙本資料不易掃描或掃描後檔案太大，請與報考之研究所聯絡，確認處理方式。
  2. 推薦函：考生所報考之研究所推薦函，請於系統輸入推薦人資料，系統將依據考生所填寫的 email 寄出推薦邀請，由推薦人上網填寫推薦資料，系統同時也會以 email 通知考生推薦邀請已寄出的訊息，屆時尚請與推薦人確認，避免推薦邀請信被送至垃圾郵件信箱而遺漏。
- 三、經營學院碩士班聯合招生：本聯合招生之系所(含事業經營學系碩士班及資訊經營學系碩士班)，考生若同時報考多所，只須擇一系所繳交報名費用。

#### 四、繳交報名費：

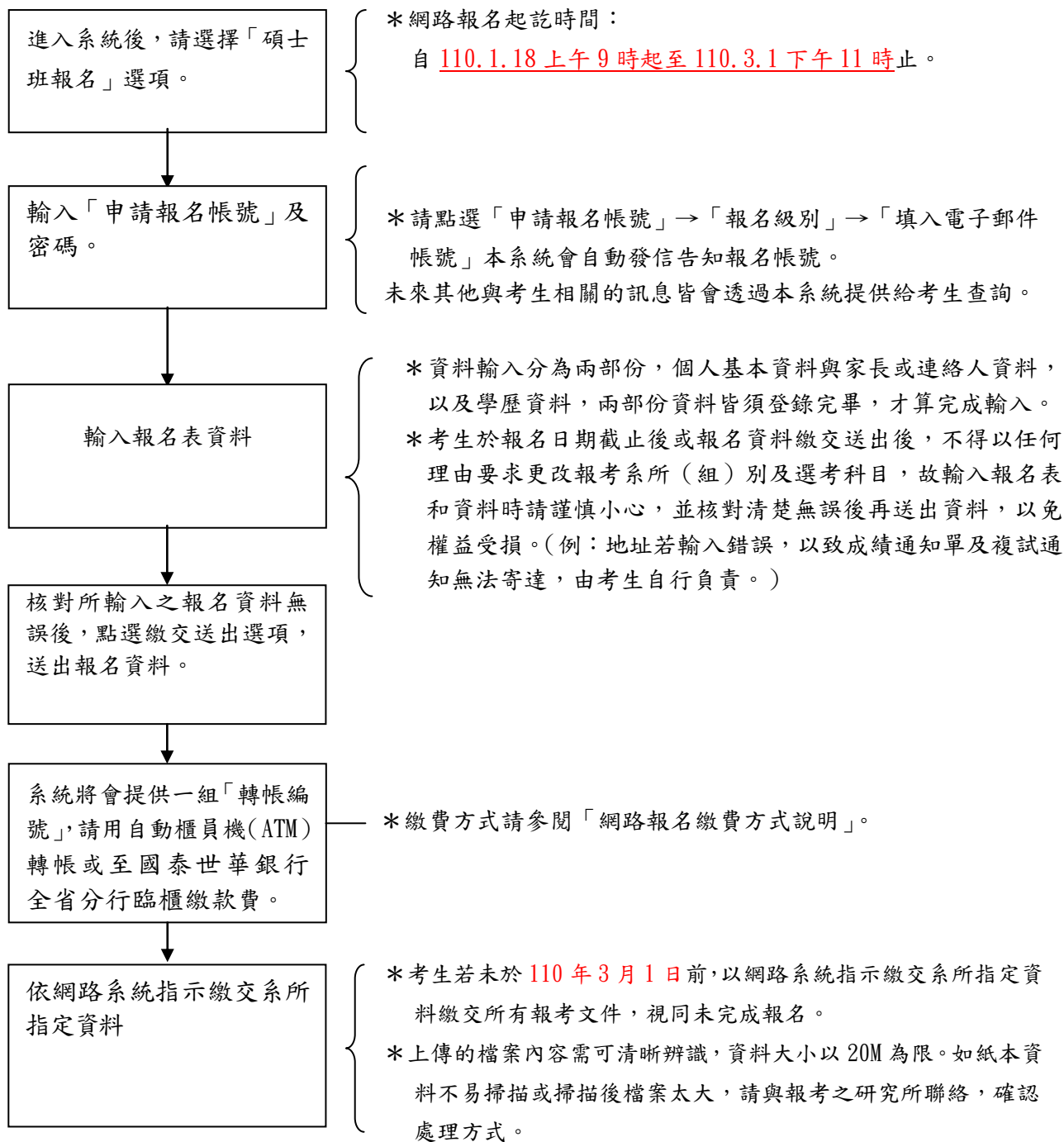
- (一) 報名費：新臺幣 1,300 元整。
- (二) 繳費期間：110 年 1 月 18 日至 110 年 3 月 1 日止。
- (三) 低收入戶家庭之考生免收報名費：
  1. 考生網路填表時須勾選「低收入戶」，並請將政府機關核發之低收入戶證明文件（非清寒證明）—列為佐證資料，郵寄至本校。
  2. 若經審資格不符、證件不齊或逾期申請者，一律不予減免。
- (四) 網路報名繳費方式，請選擇下列兩種方式擇一繳費：

- A. 持金融卡至金融機構自動提款機(ATM)轉帳繳費(手續費由考生自行負擔)。**\*\*\*請勿使用郵局或農漁會提款機繳費。**



- B. 至全國國泰世華銀行分行櫃檯繳款(免手續費)。匯款單內容如下：  
入帳行：國泰世華銀行中山分行  
戶名：私立大同大學  
帳號：請填『轉帳編號』(由網路報名系統提供)。
1. 注意事項：
    - A. ATM 轉帳步驟請依照各 ATM 畫面指示操作，繳費完成後請確認交易明細表上之扣款紀錄，並請務必保留備查。
    - B. 『轉帳編號』為網路填表後系統所產生的轉帳編號，該帳號僅供考生個人使用，請小心輸入或填寫。
    - C. 繳費完成後隔天即可登入報名網站查詢繳費入帳是否完成。

## 五、網路填表作業流程：



## 伍、注意事項：

- 一、本校採網路報名，錄取報到時考生若無法符合報考資格時，一律取消錄取資格，考生不得有異議及要求任何補救措施。
- 二、109學年度之應屆畢業生，包含提前畢業及延長修業生。
- 三、考生於報名截止後，不得以任何理由要求更改報考系所組、身分別、選考科及退還報名費。
- 四、同時報考多個本校校內系所(組)之考生，如皆獲錄取，僅能擇一系所(組)辦理報到及註冊入學。
- 五、考試成績之計算，僅採計有到場應考系所(組)之科目成績，系所(組)未到場應考科目概以缺考論，考生不得要求採計已到考相同科目之成績(無論內容是否相同)。
- 六、各種特殊身分(例如各類公費畢業生、現役軍人等)報考者，能否報考及入學就讀，請自行依有關法令規定辦理。如經錄取，未克註冊入學者，視同自願放棄，不予保留入學資格。
- 七、持國外或香港澳門地區學校學歷，其學歷須符合教育部所頒「大學辦理國外學歷採認辦法」及「香港澳門學歷檢覈及採認辦法」之規定，及其報考身分別需符合其所屬身分來台就學辦法規定者，方得報考。經錄取後之考生報到時須繳交；國外學歷證件原文正本，並於註冊報到時，依教育部103年8月5日教育部臺參字第1030103472B號令修正「大學辦理國外學歷採認辦法」規定自行將學歷證件送請各機關、學校查證(驗)認定；考生未依規定自行申請查證(驗)認定而無法於入學時補繳相關學歷查證文件者，則撤銷其入學資格。考生應自行檢具下列文件供本校辦理查驗、查證及認定：
  - (一) 經我國駐外館處驗證之國外學歷證件及歷年成績證明影本一份。
  - (二) 入出國主管機關核發之入出國紀錄一份。但申請人係外國人或僑民者，免附。
  - (三) 國外學歷查證項目如下：入學資格、修業期限、修習課程、學歷修業之起訖期間及當地國政府權責機關或專業評鑑團體對學校認可情形及其他必要查證事項。前項第一款文件之驗證，得以受理學校向申請人國外畢業學校查證代替之。
- 八、持大陸地區學校學歷，其學歷須符合教育部所頒「大陸地區學歷採認辦法」之規定，且其報考身分別需符合其所屬身分來台就讀辦法規定者，方得報考。若經錄取後報到時須繳交：通過大陸地區高等教育學歷甄試，所取得教育部核發之學歷證明，或備齊「大陸地區學歷採認辦法」第4條規定之文件供本校查證並

送教育部進行採認，如無法備齊文件，或經本校或教育部查驗不符採認規定，撤銷入學資格。

- 九、所繳交資料文件，經查如有偽造、假借、冒用、塗改、或未符合就讀資格等情事，或應試時有冒名頂替情事者，在錄取後未註冊前查覺者，撤銷錄取資格；註冊入學後查覺者，立即開除學籍，亦不發給任何證明文件；畢業後始查覺者，除依法追繳其學位證書外，並撤銷畢業資格。
- 十、本校休學生或保留入學資格之碩士班學生不得報考本校同一系所（組）招生考試，如考生利用錄取資格謀取不當利益，經查覺者取消其錄取資格。
- 十一、若有舞弊情事，經檢舉並查證屬實者，本校不予錄取，另由原就讀學校作必要之議處。
- 十二、應屆畢業生如因故未能於本校註冊前畢業且不具同等學力報考資格或不符「大學辦理國外學歷採認辦法」、「香港澳門學歷檢覈及採認辦法」、「大陸地區學歷採認辦法」之規定者，雖經錄取，仍無法繳交正式學士學位證書或同等學歷證書者，撤銷錄取資格。
- 十三、有關各項入學後之修業年限、畢業條件及應修學分數、學分抵免等學籍相關資訊規定，請逕洽本校教務處註冊組及學校網頁查詢。
- 十四、考生報名時輸入之電話號碼、email 及通訊地址(請輸入 110 年 8 月底前掛號函件可收到之地址)應明確無誤，否則屆時若無法通知而致延誤考試及其他重要事項，其後果自行負責。
- 十五、考生上傳至本校招生報名系統之資料，僅供招生試務及錄取報到後新生資料使用，其餘皆依照「個人資料保護法」規定辦理。



陸、招生系所、招生名額、報考條件、指定繳交資料及考試方式：(招生名額皆未含甄試回流名額，回流名額將於碩士班甄試報到遞補截止後，於碩士班報名前另外公告各系所缺額)

|             |   |    |
|-------------|---|----|
| 系所別         | 機械與材料工程學系碩士班  |    |
| 系所組代碼       | 010   |    |
| 招生名額        | 一般生   | 13 |
| 報考條件        | 理工相關學系畢業或應屆畢業生。   |    |
| 研究領域        | <ol style="list-style-type: none"> <li>1. 熱流能源領域：燃料電池能源系統、熱傳模擬分析、奈米流體力學、電子構裝散熱等。</li> <li>2. 製造設計領域：微機電元件設計、微流體晶片、薄膜機械性質、節能設計、工程最佳化、超聲波之理論與應用等。</li> <li>3. 機電控制領域：機構設計與控制、自動化系統設計、智慧機電控制、智慧型機器人等。</li> <li>4. 金屬材料：鋼鐵材料、非鐵金屬、金屬基複合材料、表面改質(含熱處理、微弧氧化及真空鍍膜等)及鑄造等。</li> <li>5. 陶瓷材料：功能性及結構性精密陶瓷、玻璃陶瓷、電子陶瓷及粉體製程等。</li> <li>6. 生醫材料：有機及無機薄膜、功能性鍍膜等。</li> <li>7. 高分子材料：高分子材料加工、纖維及複合材料製程等。</li> <li>8. 奈米材料、電池材料、半導體材料及能源材料等。</li> </ol> |    |
| 考試方式及成績計算比例 | <ol style="list-style-type: none"> <li>1. 資料審查(50%)：歷年成績單(必備)及其它有助於表現自我之文件(如自傳、讀書計畫、專題研究成果等)。</li> <li>2. 口試(50%)。</li> <li>3. 總成績為資料審查和口試成績加總。</li> </ol>  |    |
| 同分參酌順序      | 口試成績較高者優先錄取。  |    |
| 其他規定        | 任一科缺考或零分者，不予錄取。   |    |
| 系所聯絡方式      | 電話：02-77364901、02-21822928轉6171<br>02-77364676、02-21822928轉6333   |    |
|             | E-mail： <a href="mailto:yhlee@gm.ttu.edu.tw">yhlee@gm.ttu.edu.tw</a> (李小姐)<br><a href="mailto:weiwei@gm.ttu.edu.tw">weiwei@gm.ttu.edu.tw</a> (陳小姐)  |    |
|             | <a href="http://me.ttu.edu.tw/">http://me.ttu.edu.tw/</a><br><a href="http://mse.ttu.edu.tw">http://mse.ttu.edu.tw</a>  |    |

|                          |     |   |       |
|--------------------------|-----|---|-------|
| 系 所 別                    |     | 化學工程與生物科技學系碩士班  |       |
| 系 所 組<br>代 碼             |     | 031   | 032   |
| 招生名額                     | 一般生 | 化學工程組   | 生物科技組 |
|                          |     | 6   | 5     |
| 流 用 原 則                  |     | 放榜前：各組報名如有缺額，名額得相互流用。   |       |
|                          |     | 放榜後：兩組錄取生放棄入學資格所產生缺額，得逕予流用。   |       |
| 報 考 條 件                  |     | 化學工程組：化工、化學及相關學系畢業或應屆畢業生。<br>生物科技組：生物工程、化學工程或其他工程學系、生物、醫、農相關學系畢業或應屆畢業生。   |       |
| 研 究 領 域                  |     | 化學工程組：化工製程、能源科技、高分子應用、液晶與光電材料、電化學。<br>生物科技組：生技製藥、保健食品、基因工程、植物組織培養、醱酵與酵素工程、生物能源、生物醫學工程與感測器等領域。   |       |
| 考 試 方 式 及<br>成 績 計 算 比 例 |     | 一、資料審查(50%)：<br>1. 大學歷年成績單（須註明班級排名）。<br>2. 有助於審查之文件（如：推薦函、自傳、讀書計畫、專題成果等）。<br>二、口試(50%)<br>（口試時間與地點請上網查詢，網址為 <a href="http://cebt.ttu.edu.tw/bin/home.php">http://cebt.ttu.edu.tw/bin/home.php</a> ） |       |
| 同 分 參 酌 順 序              |     | 以 <b>口試</b> 分數較高優先  |       |
| 其 他 規 定                  |     | 考試任一科缺考或零分者，不予錄取。   |       |
| 系 所 聯 絡 方 式              |     | 化學工程組：電話：02-77364672；02-21822928轉6272   |       |
|                          |     | 生物科技組：電話：02-77364684；02-21822928轉6312   |       |
|                          |     | 化學工程組：E-mail： <a href="mailto:ccchan@gm.ttu.edu.tw">ccchan@gm.ttu.edu.tw</a> ；詹小姐<br>生物科技組：E-mail： <a href="mailto:hxiaoping@gm.ttu.edu.tw">hsiaoping@gm.ttu.edu.tw</a> ；鄭小姐                        |       |
|                          |     | <a href="http://cebt.ttu.edu.tw/bin/home.php">http://cebt.ttu.edu.tw/bin/home.php</a>   |       |

|                          |   |    |
|--------------------------|---|----|
| 系 所 別                    | 電機工程學系碩士班   |    |
| 系 所 組<br>代 碼             | 020   |    |
| 招生名額                     | 一般生   | 12 |
| 報 考 條 件                  | 電機工程、電子工程、通訊工程、控制工程、資訊工程、光電、物理、材料、機械、化工等理工相關學系。   |    |
| 研 究 領 域                  | 積體電路、控制系統、電力能源、半導體光電、通訊系統、訊號處理、網路、微波、天線等電機相關領域。   |    |
| 考 試 方 式 及<br>成 績 計 算 比 例 | <p>一、資料審查（50%）。<br/>歷年成績單(必備)，另可提供任何有助於審查之資料或文件。</p> <p>二、口試（50%）<br/>(時間與地點請上網查詢，網址為<a href="http://www.ttu.edu.tw/bin/home.php">http://www.ttu.edu.tw/bin/home.php</a>)</p> <p>三、總成績為資料審查成績和口試成績加總。</p> |    |
| 同 分 參 酌 順 序              | <p>1. 口試成績</p> <p>2. 資料審查成績</p>   |    |
| 其 他 規 定                  | 資料審查成績或口試成績任一成績為零分者，不予錄取。   |    |
| 系 所 聯 絡 方 式              | 電話：02-77364710；02-21822928轉6389   |    |
|                          | E-mail： <a href="mailto:syhuang@gm.ttu.edu.tw">syhuang@gm.ttu.edu.tw</a> ；黃小姐   |    |
|                          | <a href="http://eett.ttu.edu.tw/">http://eett.ttu.edu.tw/</a>   |    |

|                          |   |   |
|--------------------------|---|---|
| 系 所 別                    | 資訊工程學系碩士班   |   |
| 系 所 組<br>代 碼             | 060   |   |
| 招生名額                     | 一般生   | 6 |
| 報 考 條 件                  | 符合本校報考資格。   |   |
| 研 究 領 域                  | 人工智慧、物聯網、資訊安全、電腦視覺、智慧型系統、語意網、人機互動、圖學、平行處理、無線通訊、訊號處理、數位系統整合。   |   |
| 考 試 方 式 及<br>成 績 計 算 比 例 | <p>一、資料審查 (50%)。<br/>歷年成績單(必備)及其它有助於審查之文件 (如自傳、讀書計畫、專題研究成果等)。</p> <p>二、口試 (50%)<br/>(時間與地點請上網查詢，網址為<a href="http://www.cse.ttu.edu.tw/bin/home.php">http://www.cse.ttu.edu.tw/bin/home.php</a>)</p> <p>三、總成績為資料審查成績和口試成績加總。</p> |   |
| 同 分 參 酌 順 序              | 口試成績較高者優先錄取。  |   |
| 其 他 規 定                  | 資料審查成績或口試成績任一成績為零分者，不予錄取。   |   |
| 系 所 聯 絡 方 式              | 電話：02-77364714；02-21822928轉6565   |   |
|                          | E-mail： <a href="mailto:lgchiu@gm.ttu.edu.tw">lgchiu@gm.ttu.edu.tw</a> ；邱小姐   |   |
|                          | <a href="http://www.cse.ttu.edu.tw/">http://www.cse.ttu.edu.tw/</a>   |   |

|             |     |   |  |
|-------------|-----|---|--|
| 聯招名稱        |     | 經營學院碩士班聯合招生   |  |
| 聯合招生說明      |     | 本院採聯合招生，由院進行聯合資料審查及同一日聯合口試，並依考生總成績高低決定錄取順序。   |  |
| 系所別         |     | 事業經營學系碩士班   | 資訊經營學系碩士班  |
| 系所組代碼       |     | 050   | 120  |
| 招生名額        | 一般生 | 4   | 2  |
| 流用原則        | 放榜前 | 本院各系所組之招生名額得相互流用，名額流用順序由院招生委員會審查決定。   |  |
|             | 放榜後 | 各系所錄取生放棄入學資格所產生缺額，得逕予流用，流用順序由院招生委員會審查決定。  |  |
| 報考條件        |     | 符合本校報考資格。   |  |
| 研究領域        |     | 一般管理、行銷管理、財務管理、國際企業、全球經貿、人力資源管理、作業管理、電子商務、創新與創業。  | 大數據、企業電子化、人工智慧   |
| 指定繳交資料      |     | 1. 大學歷年成績單。<br>※成績單不含排名者，須繳交歷年班排名(或系排名)之名次證明書。<br>※持境外學歷者，須繳交學業成績平均點數證明。<br>※二年制技術學校畢業者，須繳交專科學校畢業成績相關證明。<br>2. 推薦函一份(線上填寫)。<br>3. 讀書計畫書。<br>4. 其它有助於審查之文件或資料。 |  |
| 考試方式及成績計算比例 |     | 1. 資料審查(50%)：審查成績單及繳交資料。<br>2. 口試(50%)  |  |
| 其他規定        |     | 考試任一科缺考或零分者，不予錄取。   |  |
| 同分參酌順序      |     | 口試成績較高者優先錄取。  |  |
| 聯絡方式        |     | 經營學院  | 電話：02-77364788；02-21822928 轉 6791<br>E-mail：wanting@gm.ttu.edu.tw；廖小姐<br><a href="http://mgtc.ttu.edu.tw/bin/home.php">http://mgtc.ttu.edu.tw/bin/home.php</a> |
|             |     | 事經系   | 電話：02-77364766；02-21822928 轉 6670<br>E-mail：xyke@gm.ttu.edu.tw；柯小姐<br><a href="http://www.mba.ttu.edu.tw/">http://www.mba.ttu.edu.tw/</a>                      |
|             |     | 資經系   | 電話：02-77364786；02-21822928 轉 6787<br>E-mail：milly@gm.ttu.edu.tw；洪小姐<br><a href="http://www.mis.ttu.edu.tw/">http://www.mis.ttu.edu.tw/</a>                     |

|                          |  |    |
|--------------------------|--|----|
| 系 所 別                    | 工業設計學系碩士班  |    |
| 系 所 組<br>代 碼             | 040  |    |
| 招生名額                     | 一般生  | 10 |
| 報 考 條 件                  | 符合本校報考資格。  |    |
| 研 究 領 域                  | 產品設計/造形建構/人因工程/互動設計/設計力創新/設計意象/文創設計/輔具設計/設計史/色彩與材質/設計策略/使用者研究/造型認知/品牌策略  |    |
| 考 試 方 式 及 成<br>績 計 算 比 例 | <p>一、作品集審查（40%）<br/>作品集請於考試當日攜帶書面作品集與電子檔案各一份（電子檔案需燒錄光碟片，檔案格式為.pdf檔）</p> <p>二、面試（60%）：讀書計畫及專業表現</p> <p>1.讀書計畫書審查<br/>請於考試當日繳交讀書計畫書一式四份。</p> <p>2.專業表現<br/>請於考試當日繳交履歷表與相關佐證資料一式四份</p> <p>面試時間及地點可上網查詢，網址為<a href="http://www.id.ttu.edu.tw">http://www.id.ttu.edu.tw</a></p> |    |
| 同 分 參 酌 順 序              | 1、面試 2、作品集審查   |    |
| 其 他 規 定                  | <p>1.任一科缺考或零分者，不予錄取。</p> <p>2.請於考試當日攜帶書面作品集與電子檔案各一份。作品集審查以書面作品集為主。電子檔案作品集僅供備查，不進行審查評分。書面作品集審驗完畢後，當日發還。若考生未繳交電子檔案作品集，書面作品集於審驗完畢後不發還。</p> <p>3.錄取備取生若干名。</p>   |    |
| 系 所 聯 絡 方 式              | 電話：02-77364756；02-21822928轉6720  |    |
|                          | E-mail： <a href="mailto:chs@gm.ttu.edu.tw">chs@gm.ttu.edu.tw</a> ；蘇小姐  |    |
|                          | <a href="http://www.id.ttu.edu.tw/">http://www.id.ttu.edu.tw/</a>  |    |

|                 |  |   |
|-----------------|--|---|
| 系所別             | 媒體設計學系碩士班  |   |
| 系所組<br>代碼       | 140  |   |
| 招生名額            | 一般生  | 4 |
| 報考條件            | 符合本校報考資格。  |   |
| 研究領域            | <p>互動設計、遊戲設計、人工智慧(AI)設計應用、人與機器人互動設計、使用者經驗與介面設計(UI/UX)、品牌設計、參與式設計、遊戲心理、服務設計、虛擬實境、色彩學、敘事學…等研究與創作。</p> <p>碩士學位考試得以學術研究、實務應用或創作展演方式進行。</p>   |   |
| 考試方式及成績<br>計算比例 | <p>一、作品集審查(40%)：作品集請於考試當日攜帶書面作品集與電子檔案各一份(電子檔案格式為.pdf檔)</p> <p>二、面試(60%) 讀書計畫及專業表現<br/>請於當日繳交讀書計畫書、履歷表與相關佐證資料一式三份。</p> <p>面試時間與地點請上網查詢，網址為<a href="http://www.ttu.edu.tw/bin/home.php">http://www.ttu.edu.tw/bin/home.php</a></p> |   |
| 同分參酌順序          | 1、面試 2、作品集審查   |   |
| 其他規定            | <p>1. 任一科缺考或零分者，不予錄取。</p> <p>2. 請於考試當日攜帶書面作品集與電子檔案各一份。作品集審查以書面作品集為主。電子檔案作品集僅供備查，不進行審查評分。書面作品集審驗完畢後，當日發還。若考生未繳交電子檔案作品集，書面作品集於審驗完畢後不發還。</p>  |   |
| 系所聯絡方式          | 電話：02-77364851；02-2182-2928轉7538   |   |
|                 | E-mail： <a href="mailto:yfchung@gm.ttu.edu.tw">yfchung@gm.ttu.edu.tw</a> ；鍾小姐  |   |
|                 | <a href="http://www.md.ttu.edu.tw">http://www.md.ttu.edu.tw</a>  |   |

## 柒、考試日期、地點：

各所於 110 年 3 月 5 日（星期五）舉行考試，時間及地點預定於 110 年 3 月 3 日公告於本校招生資訊網（首頁→招生資訊網→研究所招生→碩士班考試→公告）。

## 捌、成績計算及錄取標準：

### 一、成績計算：

- （一）各系所考試項目未特別規定者，各科滿分為 100 分。
- （二）各單項成績小計之計算過程不予去除小數點，僅顯示小數第二位，合計總成績後取至小數點第二位（小數點第三位以後四捨五入）。

### 二、錄取標準：

- 1、考生如有任何一考試科目（含口試）缺考、零分或未達該所規定標準者，不予錄取。錄取最低標準，由招生委員會決定之。
- 2、依本校各研究所之招生名額及招生委員會議所訂定之最低錄取標準（如有二人以上總成績分數相同時，依同分參酌順序排列；若未註明同分參酌順序時，則以複試成績較高者優先錄取；如其分數又相同時或單考一科筆試科目其同分時，則交由招生委員會裁定；備取生之排序亦同），錄取正取生及備取生各若干名，正取生報到如有缺額時由備取生依次遞補，但各所考生成績如未達標準得酌減錄取名額或不列備取生。
- 3、本簡章招生名額皆未含甄試回流名額，各系所實際招生名額於碩士班考試前另行公告。
- 4、碩士班考試須於本校入學年度當學期行事曆所定開始上課日前完成遞補作業。
- 5、錄取生經註冊入學後，其應修及加修之學分、科目、畢業資格等事項，悉依各所之規定辦理。

## 玖、招生名額流用注意事項：

### 經營學院碩士班採取聯合招生方式，其招生考試名額流用原則：

- （一）碩士班招生考試放榜前，各系所組名額得依本簡章【陸、招生系所、招生名額、報考條件、指定繳交資料及考試方式】欄所列本次考試【放榜前流用原則】，經本校招生委員會決議後流用。
- （二）碩士班招生考試放榜後各系所組因備取遞補或不足額錄取後仍有缺額者，其缺額依本簡章【陸、招生系所、招生名額、報考條件、指定繳交資料及考試



方式】欄所列本次考試【放榜後流用原則】，逕予流用。

#### 拾、放榜：

##### 一、放榜日期及方式：

- (一) 預定於110年3月12日(星期五)下午三時網路公告並寄發錄取通知。
- (二) 錄取名單除在本校公告外，並個別通知(錄取生以限時掛號寄發錄取通知及成績單；未錄取者以平信寄送成績單)。

二、放榜查詢：請至本校首頁 <http://www.ttu.edu.tw/>→招生資訊網→研究所招生→碩士班考試查詢。

#### 拾壹、成績複查：(一律以通訊方式辦理)

- 一、期限：成績單寄出後一週內(以郵戳為憑)，逾期概不受理。
- 二、方式：一律填妥回郵信封及成績複查表(參閱附件一)，並附複查費每科新台幣50元整(以郵政匯票支付，受款人欄書寫「大同大學」等字樣)，寄台北市中山區中山北路三段四十號本校招生委員會複查小組收，口頭申請概不受理。
- 三、考生申請複查以一次為限，並以複查筆試考卷卷面分數及累計分數為限，不得要求重新閱卷或影印試卷。
- 四、未錄取考生，經複查結果其實際成績已達錄取標準者，即予補錄取。
- 五、已錄取考生，經複查發現該科或總分低於錄取標準時，取消其錄取資格，該生不得異議。

#### 拾貳、報到：

- 一、正取生於110年3月23日依錄取通知書規定之時間至各所報到，並繳驗國民身分證及繳交學士學位證書或同等學力證明正本(驗畢發還)及影本一份(加蓋與正本相符章及學防官防)。持境外學歷證件之錄取生，須繳交已加蓋經我國駐外單位驗證戳記之學歷證件、歷年成績單及內政部入出境管理局核發之入出境記錄。逾期未報到者，以自願放棄入學資格論，考生不得以未接獲掛號信函為由要求補救措施。
- 二、報到時尚未取得證書者，應於報到時填具切結書，於切結書期限內補繳，逾期未補繳者，即以自願放棄入學資格論，由備取生依序遞補，考生不得提

出異議。

三、備取生應於收到備取通知單起至 110 年 3 月 23 日晚上 11:00 止進入報名網站辦理登記，逾時未上網登記者，視同放棄遞補機會，考生不得以任何理由要求補救措施。

四、逾期未報到或逾越切結日期未繳交學位證書者，均予撤銷其入學資格。其缺額由備取生遞補，考生不得以任何理由要求補救措施；遞補報到截止最遲至本校開學日截止為原則。

#### 拾參、考生申訴：

考生如對招生事宜有疑義，至遲應於放榜後十四日前向本校招生委員會提出書面申訴。本校招生委員會對於受理之申訴案件應於收件日次日起三十日內正式答復。必要時應組成專案小組公正調查處理，並告知申訴人行政救濟程序。

#### 拾肆、註冊入學及學雜費收費標準：

一、**註冊、選課及繳費資訊，請上學校首頁→註冊須知查詢，本校不再另寄紙本通知。**

二、收費標準請參閱本校首頁→未來學生→學雜費收費標準。

拾伍、其他未盡事宜以招生委員會之決議處理為準。

大同大學 110 學年度碩士班招生  
成績複查申請表

|             |   |             |         |
|-------------|---|-------------|---------|
| 姓名          |   | 報 考<br>系所組別 | 系所<br>組 |
| 准考證<br>號 碼  |   | 申 請<br>日期   | 年 月 日   |
| 行動電話        |   | 電 話         |         |
| 複 查 科 目     | 原 來 得 分   | 查 覆 分 數     | 總 分     |
|             |   |             |         |
|             |   |             |         |
|             |   |             |         |
| 複 查 回 覆 事 項 |   |             |         |
|             |   |             |         |
| 回覆日期： 年 月 日 |   | 招生委員會章戳：    |         |
| 備<br>註      | <p>一、期限：110 年 3 月 12 日至 110 年 3 月 19 日</p> <p>二、方式：一律填妥成績複查申請表及附回郵信封，並繳交複查費每科新臺幣伍拾元整（以郵政匯票支付，受款人欄書寫「大同大學」等字樣），掛號郵寄臺北市中山區中山北路三段四十號本校招生委員會複查小組收。</p> <p>三、考生申請複查以一次為限，並以複查筆試考卷卷面分數及累計分數為限，但不得要求重新閱卷或影印試卷。</p> <p>四、未錄取考生，經複查結果其實際成績已達錄取標準者，即予補錄取。</p> <p>五、已錄取考生，經複查發現該科或總分低於錄取標準時，即撤銷其錄取資格，考生不得異議。</p> |             |         |

附件二

110學年度碩士班招生入學放棄錄取資格聲明書

學生\_\_\_\_\_考取貴校\_\_\_\_\_學系(碩士班)

\_\_\_\_\_組，並已完成報到手續，茲因

- 就讀他校  
 出國唸書  
 生涯規畫  
 其他：\_\_\_\_\_

自願放棄碩士班之入學資格，特此聲明，絕無異議。

此 致

大 同 大 學

學生姓名：\_\_\_\_\_

身分證字號：\_\_\_\_\_

准考證號碼：\_\_\_\_\_

日 期：\_\_\_\_\_年\_\_\_\_月\_\_\_\_日

注意事項：1. 請填妥本申請書後，以郵寄或親送至本校教務處註冊組，以利備取生  
辦理遞補手續。

2. 信封上請註明「放棄碩士班錄取資格」。

附件三

外國學歷切結書

本人於報名時所持外國學歷證件影本確為教育部認可，經駐外單位驗證屬實，並保證於錄取後報到時，繳交已加蓋經我國駐外單位驗證戳記之學歷證件、歷年成績單及內政部入出境管理局核發之入出境記錄(外國學生免)，若未如期繳交相關證明，或日後經學校查證不實或不符合教育部認可標準，貴校可消取報考或錄取資格，不得註冊入學，即便已獲錄取並註冊入學，亦願意接受撤銷學籍之處分，本人均不得異議，並願負一切法律責任。

就讀外國學校資料請詳填：

|        |                   |        |  |
|--------|-------------------|--------|--|
| 所在(國別) |                   | 地點(州別) |  |
| 外文名稱   |                   |        |  |
| 中文譯名   |                   |        |  |
| 目前就讀年級 |                   |        |  |
| 就讀期間   | 年 月至 年 月，合計 年 個月。 |        |  |

此致

大同大學招生委員會

立書人簽名：

報考系所組別：

聯絡電話：

中 華 民 國 1 1 0 年 月 日



**教務處註冊組**

**A8 尚志教育研究館**

| 學系             | 所在位置            |
|----------------|-----------------|
| 機械與材料工程學系碩士班   | A7 新德惠大樓        |
| 化學工程與生物科技學系碩士班 | A2 實驗大樓；A3 挺生大樓 |
| 電機工程學系碩士班      | A3 挺生大樓         |
| 資訊工程學系碩士班      | A3 挺生大樓         |
| 事業經營學系碩士班      | A5 尚志大樓         |
| 資訊經營學系碩士班      | A5 尚志大樓         |
| 工業設計學系碩士班      | A1 經營大樓         |
| 媒體設計學系碩士班      | A1 經營大樓         |

## 交通資訊

### 公車路線：

- (一)由臺北火車站出發：可由北一門(鄭州路)搭乘公車 218、260、310 或臺北大眾捷運臺北車站 6D 出口處搭乘 247 或 287 線 至大同大學站下車。
- (二)由內湖、士林方向出發：可搭乘公車 218、260、310、220、247、287 到大同大學站下車。
- (三)由臺北車站搭乘計程車(往內湖、士林方向)，車資 100~200 元。

### 捷運路線：下車後步行往中山北路方向約十分鐘

| 路線      | 下車處         |
|---------|-------------|
| 淡水←→信義線 | 民權西路站或圓山站   |
| 中和←→新蘆線 | 民權西路站或中山國小站 |

### 搭乘飛機：

出松山機場後可至民權東路和敦化北路口公車亭搭乘 617、指南 801 於中山北路口下車、或搭乘計程車(往市區方向)，車資 100~200 元。

### 自行開車：

#### 南下：

- (一)請由中山高速公路下圓山建國北路交流道出口，沿建國北路方向右轉民權東路，至林森北路右轉到德惠街口，左轉直行到底即是大同大學(此路段停車不易，請至德惠大同停車場停車)。

#### 北上：

- (二)請由中山高速公路重慶北路交流道出口，沿重慶北路方向左轉民族西路，再右轉到中山北路，行經到德惠街口右邊即是大同大學(此路段停車不易，請至德惠大同停車場停車)。